

Муниципальное бюджетное дошкольное образовательное учреждение центр развития
ребенка-детский сад № 16 г.Нерчинска
(МБДОУ ЦРР-детский сад № 16 г.Нерчинска)

СОГЛАСОВАНО
Педагогическим советом
12.04.2023 года

УТВЕРЖДАЮ
Заведующий О.Воскресенская

12.04.2023



Отчет о результатах самообследования
муниципального бюджетного дошкольного образовательного учреждения центра
развития ребенка-детского сада № 16 г.Нерчинска

С целью определения качества и эффективности образовательной деятельности МБДОУ ЦРР-детского сада № 16 г.Нерчинска в 2022 году на основании приказа Министерства образования и науки Российской Федерации от 14.06.2013 № 462 «Об утверждении Порядка проведения самообследования образовательной организации», в соответствии с приказом Министерства образования и науки Российской Федерации от 10.12.2013 № 1324 «Об утверждении показателей деятельности организации, подлежащей самообследованию», а также для определения дальнейших перспектив развития была проведена процедура самообследования ДОУ. В процессе самообследования были проведены оценка образовательной деятельности, системы управления ДОУ, содержания и качества подготовки воспитанников, организация воспитательно-образовательного процесса, анализ движения воспитанников, качества кадрового, учебно-методического, информационного обеспечения, материально-технической базы, функционирования внутренней системы оценки качества образования, анализ показателей деятельности ДОУ

Общие сведения об образовательной организации

Наименование образовательной организации	Муниципальное бюджетное дошкольное образовательное учреждение центр развития ребенка-детский сад № 16 г.Нерчинска
Руководитель	Воскресенская Ольга Александровна
Адрес организации	673403 Забайкальский край г.Нерчинск ул.Красноармейская 89 А
Телефон, факс	83024241429 т.заведующего 89145282490
Адрес электронной почты	Voskresenskaya-56@mail.ru
Сайт ДОУ	https://detsad16nerch.nubex.ru/sveden/education/
Учредитель	Управление образования администрации муниципального района «Нерчинский район»

Воскресенская Ольга Александровна
Заведующий МБДОУ ЦРР-детский сад № 16 г.Нерчинска
Подпись: _____
Дата: 12.04.2023

Муниципальное бюджетное дошкольное образовательное учреждение центр развития
ребенка-детский сад № 16 г.Нерчинска
(МБДОУ ЦРР-детский сад № 16 г.Нерчинска)

СОГЛАСОВАНО
Педагогическим советом
12.04.2023 года

УТВЕРЖДАЮ
Заведующий _____ О.Воскресенская

12.04.2023

Отчет о результатах самообследования
муниципального бюджетного дошкольного образовательного учреждения центра
развития ребенка-детского сада № 16 г.Нерчинска

С целью определения качества и эффективности образовательной деятельности МБДОУ ЦРР-детского сада № 16 г.Нерчинска в 2022 году на основании приказа Министерства образования и науки Российской Федерации от 14.06.2013 № 462 «Об утверждении Порядка проведения самообследования образовательной организации», в соответствии с приказом Министерства образования и науки Российской Федерации от 10.12..2013 № 1324 «Об утверждении показателей деятельности организации, подлежащей самообследованию», а также для определения дальнейших перспектив развития была проведена процедура самообследования ДОУ. В процессе самообследования были проведены оценка образовательной деятельности, системы управления ДОУ, содержания и качества подготовки воспитанников, организация воспитательно-образовательного процесса, анализ движения воспитанников, качества кадрового, учебно-методического, информационного обеспечения, материально-технической базы, функционирования внутренней системы оценки качества образования, анализ показателей деятельности ДОУ

Общие сведения об образовательной организации

Наименование образовательной организации	Муниципальное бюджетное дошкольное образовательное учреждение центр развития ребенка-детский сад № 16 г.Нерчинска
Руководитель	Воскресенская Ольга Александровна
Адрес организации	673403 Забайкальский край г.Нерчинск ул.Красноармейская 89 А
Телефон, факс	83024241429 т.заведующего 89145282490
Адрес электронной почты	Voskresenskaya-56@mail.ru
Сайт ДОУ	https://detsad16nerch.nubex.ru/sveden/education/
Учредитель	Управление образования администрации муниципального района «Нерчинский район»

Дата создания	1992
Лицензия	№ 383 от 27.11.2015 серия 75ЛО2 №0000227 (бессрочная)

Муниципальное бюджетное дошкольное образовательное учреждение центр развития ребенка-детский сад № 16 г.Нерчинска расположено в жилом районе города вдали от производящих предприятий и торговых мест. Здание Детского сада построено по типовому проекту. Проектная наполняемость — 96 мест. Общая площадь здания — 1860 кв. м, из них площадь помещений, используемых непосредственно для нужд образовательного процесса, — 1740,8 кв. м.

Цель деятельности детского сада — осуществление образовательной деятельности по реализации образовательных программ дошкольного образования.

Предметом деятельности Детского сада является формирование общей культуры, развитие физических, интеллектуальных, нравственных, эстетических и личностных качеств, формирование предпосылок учебной деятельности, сохранение и укрепление здоровья воспитанников.

Режим работы Детского сада: рабочая неделя — пятидневная, с понедельника по пятницу. Длительность пребывания детей в группах — 10,5 часов. Режим работы групп — с 8:00 до 18,30.

Аналитическая часть

I. Оценка образовательной деятельности

Образовательная деятельность в Детском саду организована в соответствии с Федеральным законом от 29.12.2012 № 273-ФЗ «Об образовании в Российской Федерации», ФГОС дошкольного образования. С 01.01.2021 Детский сад функционирует в соответствии с требованиями СП 2.4.3648-20 «Санитарно-эпидемиологические требования к организациям воспитания и обучения, отдыха и оздоровления детей и молодежи», а с 01.03.2021 — дополнительно с требованиями СанПиН 1.2.3685-21 «Гигиенические нормативы и требования к обеспечению безопасности и (или) безвредности для человека факторов среды обитания».

Здание типовое, шлакоблочное, двухэтажное.

На 1 этаже расположены 1 младшая группа детского сада, 2 младшая группа, кабинет заведующего, медицинский кабинет, кабинет педагога-психолога, пищеблок, прачечная, музыкальный зал.

На 2 этаже_ 3 группы: средняя, старшая, подготовительная, спортивный зал, методический кабинет, комната «Русской избы», кабинет логопеда

Территория детского сада озеленена насаждениями. На территории учреждения имеются различные виды деревьев и кустарников, клумбы.

Вблизи детского сада расположены: Центральная районная библиотека, детская спортивная школа, средняя школа № 9, детский сад № 10

В ДОУ реализуется основная образовательная программа «От рождения до школы» под редакцией Н.Е.Вераксы, Т.С.Комаровой, М.А.Васильевой. ВОП строится с учетом контингента воспитанников, их индивидуальных и возрастных особенностей, социального заказа родителей. При организации ВОП обеспечивается единство воспитательных, развивающих и обучающих целей и задач, избегая перегрузки детей, на необходимом и достаточном

материале. Образовательный процесс строится на комплексно- тематическом принципе с учетом интеграции образовательных областей и вокруг одной центральной темы. Темы помогают организовать информацию оптимальным способом. Что дает возможность для практики, построения образовательного процесса позволяет вводить региональные и культурные компоненты. Образовательная деятельность ведется на русском языке в очной форме. Нормативный срок обучения -5 лет

Образовательный процесс для детей с ОВЗ и детей-инвалидов осуществляется в соответствии с адаптированной основной образовательной программой дошкольного образования для детей с и по адаптированной программе дошкольного образования для детей с ЗПР. Образовательная деятельность по образовательным программам дошкольного образования осуществляется в группах общеразвивающей направленности. В детском саду функционируют 5 возрастных групп. Из них:

Направление	Возраст	Количество групп	Количество детей
Общеразвивающее	2 младшая раннего возраста	1	19
	2 младшая	1	21
	Средняя	1	24
	Старшая	1	24
	Подготовительная	1	22
Итого		5	110

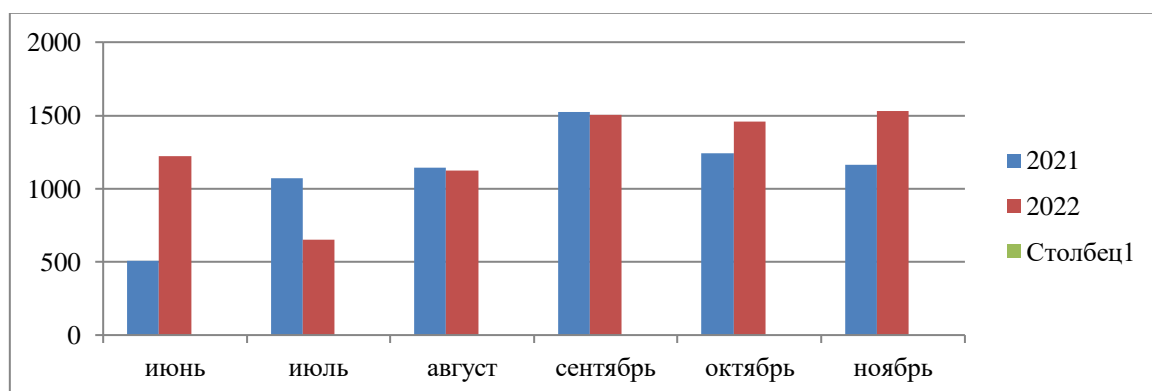
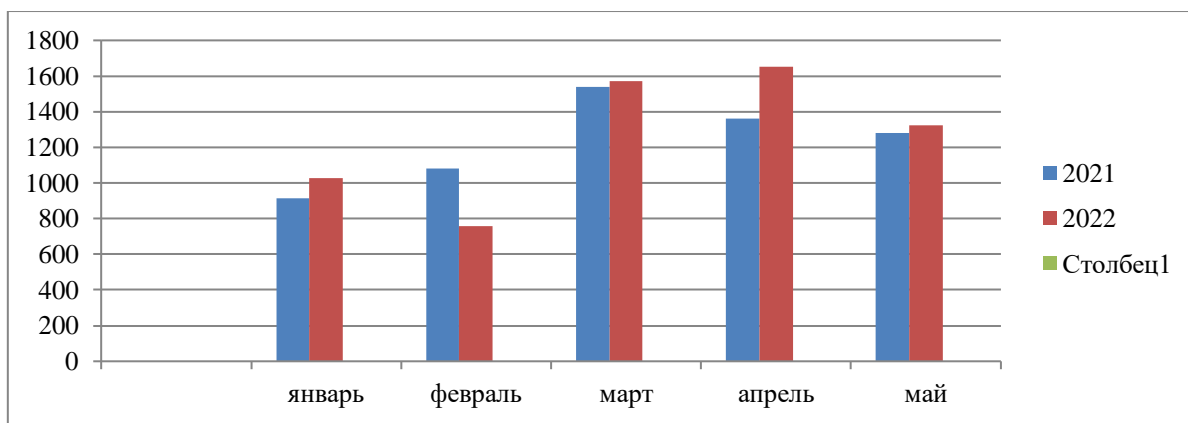
После послабления коронавирусных ограничений с 02.07.2022 в детском саду отменили групповую изоляцию (постановление от 20.06.2022 № 18). Также стало возможным проводить массовые мероприятия со смешанными коллективами даже в закрытых помещениях. Впервые с 2020 года проводились массовые мероприятия с участием родителей, а также представителей социальных партнеров.

Стало необязательным проводить дезинфекцию музыкального или спортивного залов в конце рабочего дня, игрушек и другого оборудования. Персонал смог работать без индивидуальных средств защиты (масок и перчаток).

Снятие антиковидных ограничений позволило наблюдать динамику улучшения образовательных достижений воспитанников. На занятиях, прогулках, в самостоятельной деятельности дошкольники стали демонстрировать познавательную активность.

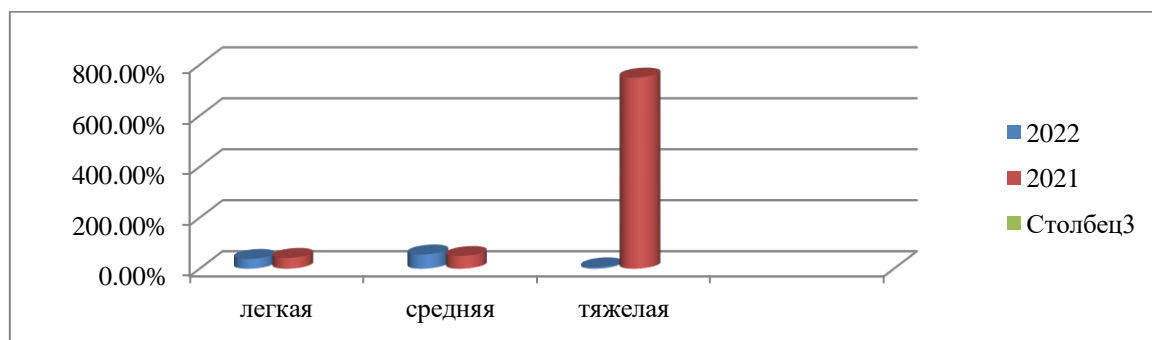
Воспитатели отметили, что в летнее время стало проще укладывать детей спать и проводить занятия. Педагог-психолог провел плановый мониторинг состояния воспитанников и выявил, что уровень тревожности детей в третьей декаде года снизился на 15% по сравнению с показателями первого полугодия. В четвертой декаде процент снижения составил 12.

Посещаемость



Адаптация детей 1 младшей группы.

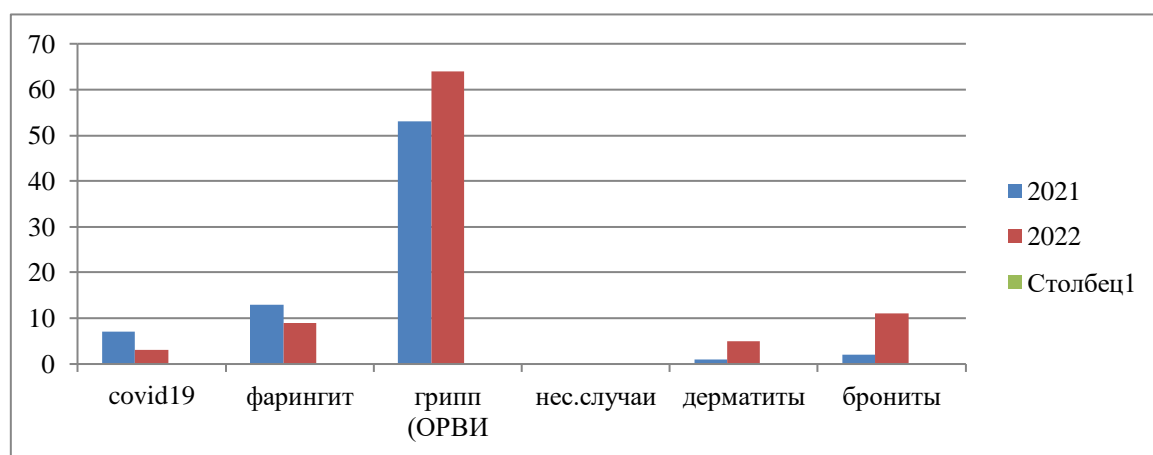
2022	2022	2022
легкая	средняя	тяжелая
38,5%	56%	5,5%



Заболееваемость

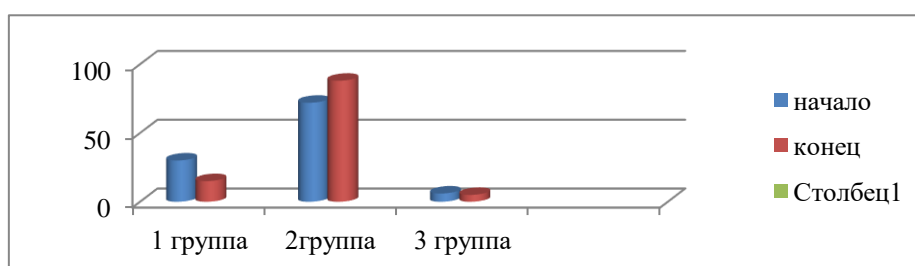
Заболевание	2022 год	2021 год
Covid 19	3	7
фарингит	9	13
Грипп (ОРВИ)	64	53
Несчастные случаи, травмы,	0	0

отравления		
Дерматиты (стрептодермия)	5	1
Бронхиты	11	2
Пневмонии	3	0
Отиты	2	2
Ветряная оспа	0	1
Конъюнктивиты	1	1



Группы здоровья

На начало года		На конец года
1 группа	30	15
2 группа	72	88
3 группа	6	5



КАДРОВЫЙ ПОТЕНЦИАЛ ДОУ

В состав кадрового потенциала ДОУ входят:

- Заведующий-1
- Музыкальный руководитель 1
- Инструктор по физической культуре 1
- Педагог-психолог 1
- Воспитатель-7
- Старший воспитатель 1
- логопед-1

УЧЕБНО-ВСПОМОГАТЕЛЬНЫЙ ПЕРСОНАЛ:

- Помощники воспитателей-7 чел
- Завхоз-1
- Повар-3
- УСП-1
- Рабочий по стирке и ремонту белья-2
- Рабочий по обслуживанию здания 1
- Дворник-1
- Сторож-3

В настоящее время у нас работают 12 педагогов. Из них имеют высшую категорию 3 человека 1-ю категорию имеют -2 человека, остальные педагоги и специалисты ДОУ прошли аттестацию на соответствие занимаемой должности Педагоги повышают свой профессиональный уровень на КПК, конкурсах профессионального мастерства, стажировках, эффективно участвуют в работе методических объединений, знакомятся с опытом работы своих коллег и других дошкольных учреждений, а также саморазвиваются. Данные мероприятия создают условия для повышения качества реализации образовательной программы

Вывод: Таким образом, анализ профессионального уровня педагогов позволяет сделать выводы о том, что коллектив ДОУ сплоченный, квалифицированный, имеет достаточный уровень педагогической культуры, стабильный, работоспособный .В Детском саду созданы кадровые условия, обеспечивающие качественную реализацию образовательной программы в соответствии с требованиями обновления дошкольного образования. В учреждении созданы условия для непрерывного профессионального развития педагогических работников через систему методических мероприятий в Детском саду. Педагоги ДОУ зарекомендовали себя как инициативный, творческий коллектив, умеющий найти индивидуальный подход к каждому ребенку, помочь раскрыть и развить его способности. Таким образом, система психолого-педагогического сопровождения педагогов, уровень профессиональной подготовленности и мастерства, их творческий потенциал, стремление к повышению своего теоретического уровня позволяют педагогам создать комфортные условия в группах, грамотно и успешно строить педагогический процесс с учетом требований ФГОС ДО. Однако необходимо педагогам и узким специалистам более активно принимать участие в методических мероприятиях разного уровня, так как это, во-первых, учитывается при прохождении процедуры экспертизы во время аттестации педагогического работника, а во-вторых, играет большую роль в повышении рейтинга Детского сада.

Воспитательная работа

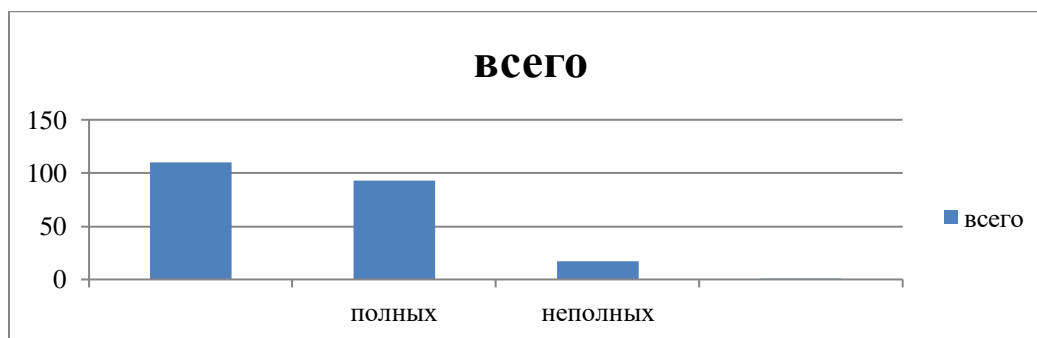
С 01.09.2021 Детский сад разработал и реализует рабочую программу воспитания и календарный план воспитательной работы.

Чтобы выбрать стратегию воспитательной работы, в 2022 году проводился анализ состава семей воспитанников.

Характеристика семей по составу

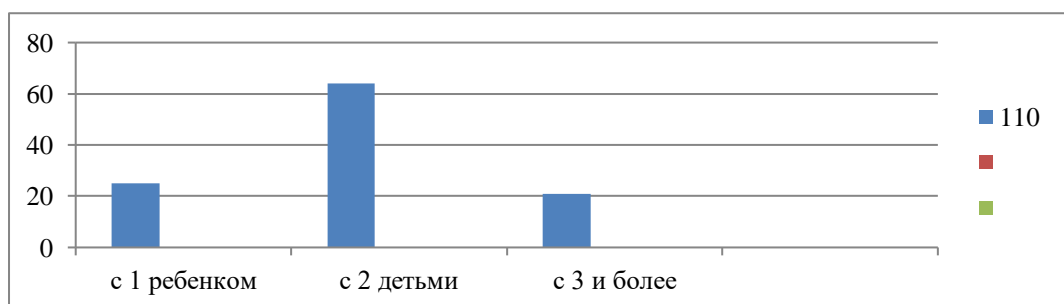
Состав семьи	Количество семей	Процент от общего количества семей воспитанников
--------------	------------------	--

Полная	93	85%
Неполная с матерью	17	15%
Неполная с отцом	0	
Оформлено опекунов		



Характеристика семей по количеству детей

Количество детей в семье	Количество семей	Процент от общего количества семей воспитанников
Один ребенок	25	23
Два ребенка	64	58
Три ребенка и более	21	19



Воспитательная работа строится с учетом индивидуальных особенностей детей, с использованием разнообразных форм и методов, в тесной взаимосвязи воспитателей, специалистов и родителей. Детям из неполных семей уделяется большее внимание в первые месяцы после зачисления в Детский сад.

II. Оценка системы управления организации

Управление Детским садом осуществляется в соответствии с действующим законодательством и уставом Детского сада.

Управление Детским садом строится на принципах единоначалия и коллегиальности. Коллегиальными органами управления являются: родительский совет, педагогический совет, общее собрание работников. Единоличным исполнительным органом является руководитель — заведующий.

Органы управления, действующие в Детском саду

Наименование органа	Функции
Заведующий	Контролирует работу и обеспечивает эффективное взаимодействие структурных подразделений организации, утверждает штатное расписание, отчетные документы организации, осуществляет общее руководство Детским садом
Родительский совет	Рассматривает вопросы, связанные с развитием образовательной организации, финансово-хозяйственной деятельности, материально-технического обеспечения, обновления и обогащения предметно-пространственной среды детского сада
Педагогический совет	<p>Осуществляет текущее руководство образовательной деятельностью Детского сада, в том числе рассматривает вопросы:</p> <ul style="list-style-type: none"> • развития образовательных услуг; • регламентации образовательных отношений; • разработки образовательных программ; • материально-технического обеспечения образовательного процесса; • аттестации, повышения квалификации педагогических работников; • координации деятельности методических объединений
Общее собрание работников	<p>Реализует право работников участвовать в управлении образовательной организацией, в том числе:</p> <ul style="list-style-type: none"> • участвовать в разработке и принятии коллективного договора, Правил трудового распорядка, изменений и дополнений к ним; • принимать локальные акты, которые регламентируют деятельность образовательной организации и связаны с правами и обязанностями работников; • разрешать конфликтные ситуации между работниками и администрацией образовательной организации; • вносить предложения по корректировке плана мероприятий организации, совершенствованию ее работы и развитию материальной базы

Сильными сторонами управления являются:

- Создание условий для включения в процесс подготовки и принятия стратегических управленческих решений всех категорий участников образовательного процесса.
- Информатизация управления: Обеспечение рабочих мест персонала информационно-технологическим оборудованием.
- Кадровая политика учреждения.

Структура и система управления соответствуют специфике деятельности Детского сада.

В 2022 году в систему управления Детским садом внедрили элементы электронного документооборота. По итогам года работники отмечают, что стало проще работать с документацией, в том числе систематизировать ее и отслеживать сроки исполнения и хранения документов.

По итогам 2022 года система управления Детского сада оценивается как эффективная, позволяющая учесть мнение работников и всех участников образовательных отношений. В следующем году изменение системы управления не планируется.

Вывод: МБДОУ ЦРР-детский сад № 16 функционирует в соответствии с нормативными документами в сфере образования. Структура и механизм управления дошкольным учреждением определяет его стабильное функционирование. Управление Детским садом осуществляется на основе сочетания принципов единоначалия и коллегиальности на аналитическом уровне.

III. Оценка содержания и качества подготовки обучающихся

Содержание образовательных программ Детского сада соответствует основным положениям возрастной психологии и дошкольной педагогики. Программы выстроены с учетом принципа интеграции образовательных областей в соответствии с возрастными возможностями и особенностями воспитанников, спецификой и возможностями образовательных областей. Образовательная программа Детского сада основана на комплексно-тематическом принципе построения образовательного процесса; предусматривает решение программных образовательных задач в совместной деятельности взрослого и детей и самостоятельной деятельности детей не только в рамках основной образовательной деятельности, но и при проведении режимных моментов в соответствии со спецификой дошкольного образования. Программа составлена в соответствии с образовательными областями:

- «Физическое развитие»;
- «Социально-коммуникативное развитие»;
- «Познавательное развитие»;
- «Художественно-эстетическое развитие»;
- «Речевое развитие».

Уровень развития детей анализируется по итогам педагогической диагностики. Формы проведения диагностики:

- диагностические занятия (по каждому разделу программы);
- диагностические беседы;

- наблюдения, итоговые занятия.

Разработаны диагностические карты освоения основной образовательной программы дошкольного образования Детского сада (ООП Детского сада) в каждой возрастной группе. Карты включают анализ уровня развития воспитанников в рамках целевых ориентиров дошкольного образования и качества освоения образовательных областей. Так, результаты качества освоения ООП Детского сада на конец 2022 года выглядят следующим образом:

	Выше нормы		Норма		Ниже нормы		Итого	
	Кол-во	%	Кол-во	%	Кол-во	%	Кол-во	% в пределах нормы
Уровень развития воспитанников в рамках целевых ориентиров	50	45	60	55	6	5	110	95
Качество освоения образовательных областей	60	55	50	45	8	7	110	93

Результаты педагогического анализа показывают преобладание детей с высоким и средним уровнями развития при прогрессирующей динамике на конец учебного года, что говорит о результативности образовательной деятельности в Детском саду.

Реализация каждой образовательной области предполагает решение специфических задач во всех видах детской деятельности, имеющих место в режиме дня Детского сада:

- режимные моменты;
- игровая деятельность;
- специально организованные традиционные и интегрированные занятия;
- индивидуальная и подгрупповая работа;
- самостоятельная деятельность;
- опыты и экспериментирование.

В 2022 году в целях реализации задачи «Формирование патриотических чувств у дошкольников через воспитание любви к родному городу, краю, знакомство с традициями и обычаями русской народной культуры» в детском саду проводилась работа разнопланового характера в следующих направлениях: работа с педагогами, с детьми, с родителями, с социумом. Большой праздник прошел в ДОУ ко Дню России. На этом празднике присутствовал военком. Дети были написаны и отправлены бойцам СВО письма, подарки. В репортаже с места военных действий бойцы передали привет детям ДОУ, поблагодарили за подарки

Деятельность по патриотическому воспитанию носит системный характер и направлена на формирование:

- патриотизма и духовно-нравственных ценностей;
- эмоционально-ценностного отношения к истории, культуре и традициям малой Родины и России;

- основ гражданственности, патриотических чувств и уважения к прошлому, настоящему и будущему на основе изучения традиций, художественной литературы, культурного наследия большой и малой Родины;

В группах детского сада прошли:

- познавательные беседы: «Детям о блокадном Ленинграде», «Хотим быть сильными, смелыми», «Они защищали нашу Родину», «Рода войск», «Наши защитники», «Защитники Отечества» и т. д., рассматривание иллюстраций по теме, чтение художественной литературы;
- подвижные игры и упражнения: «Разведчик и пограничник», «Чей отряд быстрее построится», «Самолеты», «Мы солдаты», «Самый меткий»;
- консультация для родителей «Ознакомление старших дошкольников с военными профессиями»
- прослушивание музыкальных произведений и песен о Великой Отечественной войне, о Родине, о защитниках

В рамках физического развития проводятся образовательно-досуговые мероприятия: «День России», «Знамя Победы» – согласно календарному плану воспитательной работы детского сада.

В 2022 году в рамках патриотического воспитания осуществлялась работа по формированию представлений о государственной символике РФ: изучение государственных символов: герба, флага и гимна РФ., Забайкальского края г.Нерчинска Деятельность была направлена на формирование у дошкольников ответственного отношения к государственным символам страны и малой Родины

В рамках работы по формированию представлений о государственной символике у детей были запланированы и реализованы следующие мероприятия:

- тематическая ООД по изучению государственных символов в возрастных группах;
- беседы с учетом возрастных особенностей детей;
- культурно-досуговые мероприятия: походы в исторические музеи;
- музыкально-спортивный праздник в разновозрастной группе в День России, День Армии и Флота;
- мероприятия, приуроченные к празднованию памятных дат страны и региона.

Деятельность педагогического коллектива по патриотическому воспитанию и изучению госсимволов дошкольниками осуществляется в соответствии с поставленными целью и задачами на удовлетворительном уровне. Все запланированные мероприятия реализованы в полном объеме.

Воспитательная работа в 2022 году осуществлялась в соответствии с программой воспитания и календарным планом воспитательной работы. Виды и формы организации совместной воспитательной деятельности педагогов, детей и их родителей разнообразны:

- коллективные мероприятия;
- тематические досуги;

- выставки;
- акции;
- спортивные праздники

Деятельность Детского сада направлена на обеспечение непрерывного, всестороннего и своевременного развития ребенка. В основу воспитательно-образовательного процесса ДООУ в 2022 году были положены основная образовательная программа дошкольного образования, самостоятельно разработанная в соответствии с федеральным государственным образовательным стандартом дошкольного образования и с учетом примерной образовательной программы дошкольного образования, и адаптированная образовательная программа для детей с ОВЗ. В ходе реализации образовательной деятельности используются информационные технологии, современные педагогические технологии, создана комплексная система планирования образовательной деятельности с учетом направленности реализуемой образовательной программы, возрастных и индивидуальных особенностей воспитанников, которая позволяет обеспечить бесшовный переход воспитанников детского сада в школу.

Детский сад скорректировал ООП ДО, чтобы включить тематические мероприятия по изучению государственных символов в рамках всех образовательных областей.

Образовательная область	Формы работы	Что должен усвоить воспитанник
Познавательное развитие	Игровая деятельность. Театрализованная деятельность. Чтение стихов о Родине, флаге и т. д.	Получить информацию об окружающем мире, малой родине, Отечестве, социокультурных ценностях нашего народа, отечественных традициях и праздниках, госсимволах, олицетворяющих Родину
Социально-коммуникативное развитие		Усвоить нормы и ценности, принятые в обществе, включая моральные и нравственные. Сформировать чувство принадлежности к своей семье, сообществу детей и взрослых
Речевое развитие		Познакомиться с книжной культурой, детской литературой. Расширить представления о госсимволах страны и ее истории
Художественно-эстетическое развитие	Творческие формы – рисование, лепка, художественное слово, конструирование и др.	Научиться ассоциативно связывать госсимволы с важными историческими событиями страны
Физическое развитие	Спортивные мероприятия	Научиться использовать госсимволы в спортивных мероприятиях, узнать, с чем данная норма и традиции связаны

Работа с детьми с ОВЗ

В 2022 учебном году коррекционную помощь получали 6 детей

Адаптированные образовательные программы реализованы в полном объеме, коррекционная работа проводилась с использованием наглядных, практических и словесных методов обучения и воспитания с учетом психофизического состояния детей, с использованием дидактического материала. Коррекционная работа проводилась по следующим направлениям: накопление и актуализация словаря, уточнение лексико-грамматических категорий, развитие фонематических представлений, коррекция нарушений звукопроизношения, развитие связной речи.

Оценка организации воспитательно-образовательного процесса

В основе образовательного процесса в Детском саду лежит взаимодействие педагогических работников, администрации и родителей. Основными участниками образовательного процесса являются дети, родители, педагоги.

Основные формы организации образовательного процесса:

- совместная деятельность педагогического работника и воспитанников в рамках организованной образовательной деятельности по освоению основной общеобразовательной программы;
- самостоятельная деятельность воспитанников под наблюдением педагогического работника.

Основная общеобразовательная программа дошкольного учреждения определяет содержание и организацию образовательного процесса для детей дошкольного возраста и направлена на формирование общей культуры, развитие физических, интеллектуальных и личностных качеств, обеспечивающих социальную успешность, сохранение и укрепление здоровья детей дошкольного возраста. Организация воспитательно-образовательного процесса осуществляется на основании режима дня, сетки занятий, которые не превышают норм предельно допустимых нагрузок, соответствуют требованиям СанПиН и организуются педагогами Детского сада на основании перспективного и календарно-тематического планирования.

Занятия в рамках образовательной деятельности ведутся по подгруппам.

Продолжительность занятий соответствует СанПиН 1.2.3685-21 и составляет в группах с детьми:

- от 1,5 до 3 лет — до 10 минут;
- от 3 до 4 лет — до 15 минут;
- от 4 до 5 лет — до 20 минут;
- от 5 до 6 лет — до 25 минут;
- от 6 до 7 лет — до 30 минут.

Между занятиями в рамках образовательной деятельности предусмотрены перерывы продолжительностью не менее 10 минут.

Основной формой детской деятельности – является игра. Образовательная деятельность с детьми строится с учетом индивидуальных особенностей детей и их способностей. Выявление и развитие способностей воспитанников осуществляется в любых формах образовательного процесса. Чтобы не допустить распространения коронавирусной инфекции, администрация Детского сада в 2022 году продолжила соблюдать ограничительные и профилактические меры в соответствии с СП 3.1/2.4.3598-20:

- ежедневный усиленный фильтр воспитанников и работников — термометрия с помощью бесконтактных термометров и опрос на наличие признаков инфекционных заболеваний. Лица с признаками инфекционных заболеваний изолировались, а Детский сад уведомлял территориальный орган Роспотребнадзора;
- еженедельная генеральная уборка с применением дезинфицирующих средств, разведенных в концентрациях по вирусному режиму;
- ежедневная влажная уборка с обработкой всех контактных поверхностей, игрушек и оборудования дезинфицирующими средствами;
- дезинфекция посуды, столовых приборов после каждого использования;
- использование бактерицидных установок в групповых комнатах;
- частое проветривание групповых комнат в отсутствие воспитанников.

В рамках реализации годового плана работы в течение года, по запросу родителей педагогами и специалистами были проведены:

- 42 групповых консультации с родителями воспитанников;
- 23 индивидуальных консультации с родителями и воспитанниками;
- 34 индивидуальных консультации с родителями;
- 12 тренингов с родителями.

В течение года проводилась систематическая работа, направленная на сохранение и укрепление физического, психического и эмоционального здоровья детей, по профилактике нарушений осанки и плоскостопия у детей. Педагоги Детского сада ежегодно при организации образовательного процесса учитывают уровень здоровья детей и строят образовательную деятельность с учетом здоровья и индивидуальных особенностей детей.

В физическом развитии дошкольников основными задачами для Детского сада являются охрана и укрепление физического, психического здоровья детей, в том числе их эмоционального благополучия. Оздоровительный процесс включает в себя:

- профилактические, оздоровительные мероприятия;
- организацию рационального питания (четырёхразовый режим питания);
- санитарно-гигиенические и противоэпидемиологические мероприятия;
- двигательную активность;
- комплекс закаливающих мероприятий;
- использование здоровьесберегающих технологий и методик (дыхательные гимнастики, индивидуальные физические упражнения
- режим проветривания и кварцевания.

Вывод: воспитательно-образовательный процесс в Детском саду строится с учетом требований санитарно-гигиенического режима в дошкольных учреждениях.

Выполнение детьми программы осуществляется на хорошем уровне. Годовые задачи реализованы в полном объеме. В Детском саду систематически организуются и проводятся различные тематические мероприятия. Содержание воспитательно-образовательной работы соответствует требованиям социального заказа (родителей), обеспечивает развитие детей за счет использования образовательной программы. Организация педагогического процесса отмечается гибкостью, ориентированностью на возрастные и индивидуальные особенности детей, что позволяет осуществить лично-ориентированный подход к детям.

Методическая работа в ДОУ

1. **Методическая тема ДОУ:** Качественное дошкольное образование, стимулирующее различные аспекты детского развития.
2. **Цель, задачи методической работы:** повышение качества и уровня образовательных услуг; повышение компетентности педагогов, которая позволит организовать образовательную деятельность в соответствии с Законом об образовании, ФГОС и основной образовательной программой ДОУ, создание благоприятных условий для полноценного проживания ребенком дошкольного детства, формирование основ базовой культуры личности, всестороннее развитие психических и физических качеств в соответствии с возрастными и индивидуальными особенностями, подготовка ребенка к жизни в современном обществе.

Решение целей и задач

- Педагогические советы
- Контроль
- Конкурсы, смотры, выставки
- Семинары
- Акции, мастер-классы
- Открытые просмотры
- Работа в РМО

Анализ выполнения

Наименование	план	выполнено	Причина невыполнения	внеочередное
Педагогические советы	4	8		4-принятие нормативных документов
Смотры-конкурсы	3	3		
выставки	6	6		
Мастер-классы	2	2		
Открытые просмотры	10	10		
акции	5	5		
семинары	2	2		

Инновационная (экспериментальная) деятельность

Направление инновационной, экспериментальной деятельности	Тема инновации, эксперимента	Участники инновации, эксперимента (дети, их возраст, педагоги)
Освоение современных педагогических технологий	Применение новых технологий и методик : - технология Дьеньша - проектный метод - методика Кюизенера -	все группы все группы все группы
проектная деятельность		Все группы

Оценка учебно-методического и библиотечно-информационного обеспечения

В Детском саду библиотека является составной частью методической службы. Библиотечный фонд располагается в методическом кабинете, кабинетах специалистов, группах Детского сада. Библиотечный фонд представлен методической литературой по всем образовательным областям основной общеобразовательной программы, детской художественной литературой, периодическими изданиями, а также другими информационными ресурсами на различных электронных носителях. В каждой возрастной группе имеется банк необходимых учебно-методических пособий, рекомендованных для планирования воспитательно-образовательной работы в соответствии с обязательной частью ООП.

В 2022 году Детский сад пополнил учебно-методический комплект . Приобрели наглядно-дидактические пособия:

- серии «Мир в картинках», «Рассказы по картинкам», «Расскажите детям о...», «Играем в сказку», «Грамматика в картинках», «Искусство детям»;
- картины для рассматривания, плакаты;
- комплексы для оформления родительских уголков;
- рабочие тетради для обучающихся.

Оборудование и оснащение методического кабинета достаточно для реализации образовательных программ. В методическом кабинете созданы условия для возможности организации совместной деятельности педагогов. Закуплен комплект технических средств обучения: компьютер, ноутбук, принтер.

Информационное обеспечение Детского сада включает:

- информационно-телекоммуникационное оборудование — в 2022 году пополнилось компьютером, тремя принтерами
- программное обеспечение — позволяет работать с текстовыми редакторами, интернет-ресурсами, фото-, видеоматериалами, графическими редакторами.

Оценка материально-технической базы

В Детском саду сформирована материально-техническая база для реализации образовательных программ, жизнеобеспечения и развития детей. В Детском саду оборудованы помещения:

- групповые помещения — 5;
- кабинет заведующего — 1;
- методический кабинет — 1;
- кабинет логопеда
- кабинет психолога
- музыкальный зал — 1;
- физкультурный зал — 1;
- пищеблок — 1;
- прачечная — 1;
- медицинский кабинет — 1;

При создании предметно-развивающей среды воспитатели учитывают возрастные, индивидуальные особенности детей своей группы. Оборудованы групповые комнаты, включающие игровую, познавательную, обеденную зоны.

В 2022 году Детский сад провел текущий ремонт пяти групповых комнат, спальных помещений, коридоров первого и второго этажей, медкабинета, физкультурного зала.

Вывод: в 2023 году необходимо продолжить модернизацию цифрового обучающего оборудования и программного обеспечения, определить источники финансирования закупки.

Оценка функционирования внутренней системы оценки качества образования

Система качества дошкольного образования в Детском саду рассматривается как система контроля внутри ДОО, которая включает в себя интегративные качества:

- качество методической работы;
- качество воспитательно-образовательного процесса;
- качество взаимодействия с родителями;
- качество работы с педагогическими кадрами;
- качество развивающей предметно-пространственной среды.

С целью повышения эффективности учебно-воспитательной деятельности применяется педагогический мониторинг, который дает качественную и своевременную информацию, необходимую для принятия управленческих решений.

В Детском саду¹ утверждено положение о внутренней системе оценки качества образования. Мониторинг качества образовательной деятельности в 2022 году показал эффективную работу педагогического коллектива по всем показателям.

Анкетирование родителей показало высокую степень удовлетворенности качеством предоставляемых услуг.

Вывод: в Детском саду выстроена четкая система методического контроля и анализа результативности воспитательно-образовательного процесса по всем направлениям развития дошкольника и функционирования Детского сада в целом.

Статистическая часть

Результаты анализа показателей деятельности организации

Данные приведены по состоянию на 31.12.2022.

Показатели	Единица измерения	Количество
Образовательная деятельность		
Общее количество воспитанников, которые обучаются по программе дошкольного образования, в том числе обучающиеся:	человек	108
в режиме полного дня (8–12 часов)		108
в режиме кратковременного пребывания (3–5 часов)		0
в семейной дошкольной группе		0
по форме семейного образования с психолого-педагогическим сопровождением, которое организует Детский сад		0
Общее количество воспитанников в возрасте до трех лет	человек	19
Общее количество воспитанников в возрасте от трех до восьми лет	человек	89
Количество (удельный вес) детей от общей численности воспитанников, которые получают услуги присмотра и ухода, в том числе в группах:	человек (процент)	
8—12-часового пребывания		108 (100%)
12—14-часового пребывания		0 (0%)
круглосуточного пребывания		0 (0%)
Численность (удельный вес) воспитанников с ОВЗ от общей численности воспитанников, которые получают услуги:	человек (процент)	6 человек- 5,5%
Средний показатель пропущенных по болезни дней на одного воспитанника	день	35
Общая численность педработников, в том числе количество педработников:	человек	12

с высшим образованием		7
высшим образованием педагогической направленности (профиля)		7
средним профессиональным образованием		3
средним профессиональным образованием педагогической направленности (профиля)		2
Количество (удельный вес численности) педагогических работников, которым по результатам аттестации присвоена квалификационная категория, в общей численности педагогических работников, в том числе:	человек (процент)	
с высшей категорией		3
первой категорией		1
Количество (удельный вес численности) педагогических работников в общей численности педагогических работников, педагогический стаж работы которых составляет:	человек (процент)	
до 5 лет		3
больше 30 лет		6
Количество (удельный вес численности) педагогических работников в общей численности педагогических работников в возрасте:	человек (процент)	
до 30 лет		3
от 55 лет		6
Численность (удельный вес) педагогических и административно-хозяйственных работников, которые за последние 5 лет прошли повышение квалификации или профессиональную переподготовку, от общей численности таких работников	человек (процент)	13
Численность (удельный вес) педагогических и административно-хозяйственных работников, которые прошли повышение квалификации по применению в образовательном процессе ФГОС, от общей численности таких работников	человек (процент)	13
Соотношение «педагогический работник/воспитанник»	человек/человек	8/1
Наличие в Детском саду: музыкального руководителя	да/нет	да

инструктора по физической культуре		да
учителя-логопеда		
логопеда		да
учителя-дефектолога		нет
педагога-психолога		да
Инфраструктура		
Общая площадь помещений, в которых осуществляется образовательная деятельность, в расчете на одного воспитанника	кв. м	16
Площадь помещений для дополнительных видов деятельности воспитанников	кв. м	122
Наличие в Детском саду:	да/нет	
физкультурного зала		да
музыкального зала		да
прогулочных площадок, которые оснащены так, чтобы обеспечить потребность воспитанников в физической активности и игровой деятельности на улице		да

Анализ показателей указывает на то, что Детский сад имеет достаточную инфраструктуру, которая соответствует требованиям СП 2.4.3648-20 «Санитарно-эпидемиологические требования к организациям воспитания и обучения, отдыха и оздоровления детей и молодежи» и позволяет реализовывать образовательные программы в полном объеме в соответствии с ФГОС ДО.

Детский сад укомплектован достаточным количеством педагогических и иных работников, которые имеют высокую квалификацию и регулярно проходят повышение квалификации, что обеспечивает результативность образовательной деятельности.